

OFERTA
INWESTYCYJNA
DOTYCZĄCA
OBSZARÓW

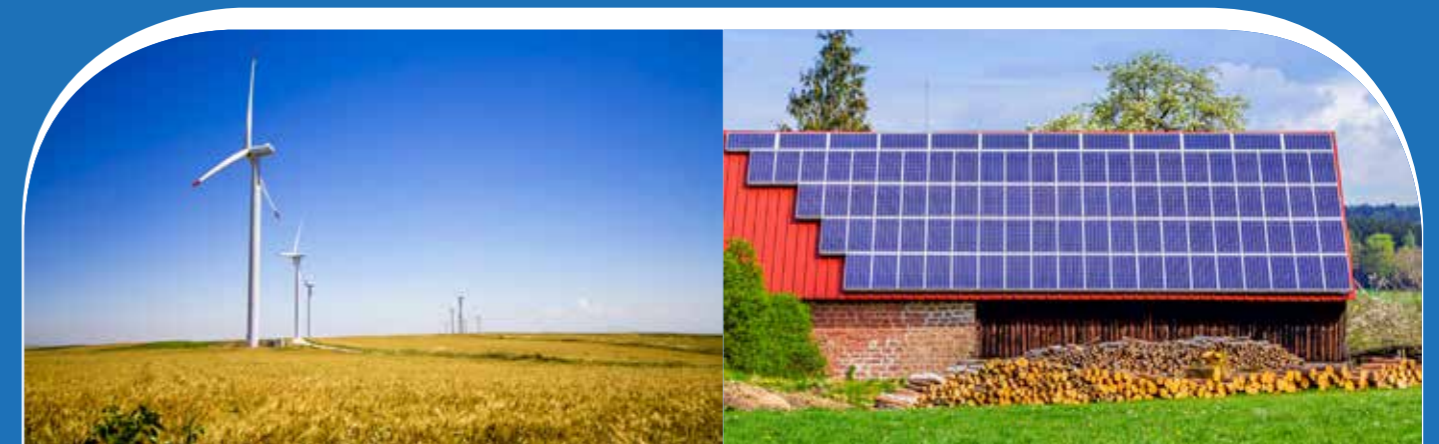
NATURA 2000

W POWIECIE TOMASZOWSKIM

Kontakt:
Fundacja Rozwoju Lubelszczyzny

ul. Droga Męczenników Majdanka 181
20-325 Lublin

tel.: 81 710 19 20,
fax: 81 710 19 04
e-mail: biuro@fundacja.lublin.pl
www.fundacja.lublin.pl



OFERTA
INWESTYCYJNA
DOTYCZĄCA
OBSZARÓW
**NATURA
2000**
W POWIECIE TOMASZOWSKIM

SPIS TREŚCI

Lubelskie Energetyczne Partnerstwo Naturowe	1
1 Powiat tomaszowski – podstawowe informacje	1
2 Oceny oddziaływania przedsięwzięcia na środowisko w ramach decyzji o środowiskowych uwarunkowaniach w tym dla obszarów Natura 2000	4
2.1 Zagadnienia podstawowe	5
2.2 Rodzaje przedsięwzięcia	6
2.3 Kwalifikacja przedsięwzięć do oceny oddziaływania	6
2.4 Charakterystyka wniosku o wydanie decyzji o środowiskowych uwarunkowaniach	7
3 Europejska sieć ekologiczna Natura 2000	
3.1 Europejska sieć ekologiczna Natura 2000 – zagadnienia ogólne	8
3.2 Europejska sieć ekologiczna Natura 2000 – polskie akty prawne	9
3.3 Ograniczenia w prowadzeniu działalności związanej z OZE na obszarach Natura 2000	10
4 Tereny do zagospodarowania pod inwestycje w powiecie tomaszowskim	
Gmina Krynice	
Teren I	12
Teren II	12
Gmina Łaszczów	
Teren I	13
Teren II	13
Teren III	13
Gmina Tarnawatka	
Teren I	14
Teren II	14
Teren III	16
Teren IV	16
Teren V	17
Teren VI	17
Tomaszów Lubelski	
Teren	17
Gmina Tomaszów Lubelski	
Teren	18
Gmina Tyszowce	
Teren	19
Powiat tomaszowski	
Teren	20

LUBELSKIE ENERGETYCZNE PARTNERSTWO NATUROWE

Lubelskie Energetyczne Partnerstwo Naturowe to forma współpracy Fundacji Rozwoju Lubelszczyzny z instytucjami otoczenia biznesu, przedsiębiorcami, jednostkami samorządu terytorialnego i szkołami wyższymi z terenu województwa lubelskiego, mazowieckiego i świętokrzyskiego. Fundacja Rozwoju Lubelszczyzny uzyskała tytuł Lidera Partnerstwa w konkursie „Lider Partnerstwa Naturowego” zorganizowanym przez Generalną Dyрекcję Ochrony Środowiska. Celem współpracy jest wymiana doświadczeń związanych z prowadzeniem działalności gospodarczej na obszarach chronionych, a także informowanie i edukacja przedsiębiorców w zakresie prowadzenia działalności gospodarczej na obszarach Natura 2000 z zachowaniem zasady zrównoważonego rozwoju.

Profil Partnerstwa jest związany z branżą energetyki odnawialnej i działań na rzecz poprawy efektywności energetycznej. W ramach Partnerstwa prowadzą współpracę przedsiębiorcy zajmujący się energetyką wodną, wiatrową, solarną, budownictwem energooszczędnym i wykorzystaniem biomasy do produkcji energii w biogazowniach i przez energetykę zawodową.

Jednym z działań zaplanowanych do realizacji w ramach Partnerstwa jest niniejsza publikacja. Prezentacja oferty inwestycyjnej powiatu tomaszowskiego ma na celu przyciągnięcie inwestorów z branży energetyki odnawialnej.

1. POWIAT TOMASZOWSKI – PODSTAWOWE INFORMACJE

Powiat tomaszowski leży w południowo-wschodniej części województwa lubelskiego, przy granicy z Ukrainą w Hrebennem. Na obszarze powiatu znajdują się następujące krainy geograficzne: Roztocze Środkowe i Południowe – zwane też Wschodnim, Wyżyna Wołyńska (Kotlina Hrubieszowska i Grzęda Sokalska), Wyżyna Lubelska (Padół Zamojski), Kotlina Sandomierska (Równina Biłgorajska) i Kotlina Pobuża (Równina Bełska). Atrakcyjność przyrodnicza i turystyczna powiatu wynika z dużego zróżnicowania tutejszego środowiska geograficznego. Przybywa tu coraz więcej turystów, którzy lubią uprawiać ekoturystykę, agroturystykę oraz różne formy turystyki kwalifikowanej, czemu sprzyja istnienie aż 15 szlaków pieszych i rowerowych, m. in.: Centralny Szlak Roztocza, Krawędziowy, Szumów, Po bunkrach Mołotowa. Powiat zajmuje powierzchnię 1487 km². Wielkość populacji wynosi 89 172 osoby.



Dostępność komunikacyjna

Obsługę komunikacyjną powiatu tomaszowskiego zapewnia system dróg o znaczeniu ponadregionalnym, powiatowym i lokalnym. Korzystny układ sieci dróg powiatowych umożliwia połączenia pomiędzy poszczególnymi miejscowościami z gminami, powiatem i województwem. Przez teren powiatu tomaszowskiego przebiega droga krajowa Nr 17 Gdańsk-Warszawa-Hrebenne (granica państwa). Na terenie powiatu znajduje się międzynarodowe przejście graniczne samochodowe i kolejowe Hrebenne – Rawa Ruska (z Ukrainą).

Drogi wojewódzkie:

1. Nr 850, 852 łączące Hrubieszów z Tomaszowem Lubelskim i część wschodnią powiatu z drogą krajową S-17;
2. Nr 853 do Biłgoraja oraz Nr 865 odchodząca od drogi krajowej Nr 17 w Bełczu w kierunku woj. podkarpackiego (Narol-Jarosław) i Nr 868 odchodząca w Hrebennem od drogi krajowej w kierunku woj. podkarpackiego (Horyniec – Lubaczów).

Odległość ze stolicy powiatu – Tomaszowa Lubelskiego do lotnisk międzynarodowych, stolicy województwa, stolicy Polski i stolic państw ościennych:

- Port Lotniczy Lublin – 120 km
- Port Lotniczy Rzeszów – 140 km
- Port Lotniczy im. Jana Pawła II Kraków-Balice – 312 km
- Lotnisko Chopina w Warszawie – 294 km
- Port Lotniczy we Lwowie – 86 km
- Lublin – 124 km
- Warszawa – 302 km
- Berlin – 894 km
- Kijów – 603 km
- Praga – 807 km

Rynek pracy

Bezrobocie rejestrowane wynosi 13,2 % (2014 r.) i spadło w stosunku do roku 2013 o 1,2 punkta procentowego. Najwięcej osób zatrudnionych pracuje w sektorze rolnym (62,1% kobiet i 64,9% mężczyzn), w sektorze przemysłu i budownictwa (5,9 % kobiet, 17,8 % mężczyzn), w usługach (kobiety - 6,7%, mężczyźni – 7,3%) oraz sektorze finansowym (1,4 % kobiet i 9,4 % mężczyzn).

Przeciętne miesięczne wynagrodzenie brutto w 2013 r. wynosiło 2932 zł i było niższe niż przeciętne wynagrodzenie w województwie lubelskim o 557 zł. Atutem powiatu są relatywnie niskie koszty pracy i łatwy dostęp do wykwalifikowanych pracowników.

Przedsiębiorczość

Na terenie powiatu działalność prowadzi ponad 6 tys. podmiotów gospodarczych, w tym w mieście Tomaszów Lubelski ponad 2 tys. Są to najczęściej zakłady małe – jedno lub kilkusobowe. Do największych należą: RST Roztocze Roman Rak w Tomaszowie Lubelskim, Zakłady Przerobu Drewna „NATURA” w Bełczu, Firma „Sławex” Zbigniew Sławiński w Tomaszowie Lubelskim, Firma „Bracia Mroziak” Sp. z o.o. w Łaszczowie, „Eurodom” Sp. z o.o. w Tarnawatce-Tartak, „Eurocamp” w Sułcu, BETA Sp. z o.o., Zakład Produkcyjny w Tyszowcach, Zakład Wapienno-Piaskowy Sp. z o.o. w Bełczu, Przetwórnia SVZ Poland Sp. z o.o. w Tomaszowie Lubelskim, WSK w Tomaszowie Lubelskim, Chłodnia „Uren Coldstores” w Łaszczowie, Zakład Przetwórstwa Mięsnego „Wrębiak&Witkowski” w Tomaszowie Lubelskim, Zakład Mleczarski Sp. z o.o. w Łaszczowie - Zakład Grupy Lacpol. Tempo rozwoju przedsiębiorczości na terenie powiatu tomaszowskiego należy do największych w województwie. Pod tym względem powiat zajmuje szóste miejsce w województwie lubelskim.

Udogodnienia dla inwestorów

Na terenie Tomaszowa Lubelskiego znajduje się specjalna strefa ekonomiczna, część Tarnobrzeskiej Specjalnej Strefy Ekonomicznej Euro-Park Wisłosan – Podstrefa Tomaszów Lubelski o wielkości 10,56 ha. Przedsiębiorca działający na terenie TSSE może ubiegać się o skorzystanie z pomocy publicznej, głównie w formie zwolnienia z podatku dochodowego od osób prawnych lub odpowiednio od osób fizycznych z tytułu prowadzonej działalności gospodarczej. Pomocą publiczną jest niezapłacony podatek dochodowy. Minimalna wielkość nakładów inwestycyjnych wynosi 100 tys. EURO. Wszelkie procedury dotyczące udzielania zezwoleń na prowadzenie działalności gospodarczej w Podstrefie Tomaszów Lubelski prowadzi Agencja Rozwoju Przemysłu S.A. w Warszawie Oddział w Tarnobrzegu, ul. Zakładowa 48, 39-405 Tarnobrzeg-Machów. Kontakt: e-mail: biuro@tsse.pl, tel. +48 15 822 9999, 823 6688, fax: +48 15 823 4708.

Preferowane kierunki inwestycji to przetwórstwo i obrót produktami rolno-spożywczymi, infrastruktura okołoturystyczna, infrastruktura przygraniczna, ochrona środowiska naturalnego.



2. OCENY ODDZIAŁYWANIA PRZEDSIĘWZIĘCIA NA ŚRODOWISKO W RAMACH DECYZJI O ŚRODOWISKOWYCH UWARUNKOWANIACH W TYM DLA OBSZARÓW NATURA 2000

Inwestowanie na terenach Natura 2000 wiąże się z koniecznością przeprowadzenia oceny oddziaływania na przedmiot ochrony Natura 2000, a na tej podstawie otrzymania decyzji o środowiskowych uwarunkowaniach, która z kolei jest niezbędna do uzyskania pozwolenia na budowę. Oznacza to, że czas oczekiwania na pozwolenie na budowę będzie wynosił średnio od 3 miesięcy do około 1 roku. Świadomość powyższych faktów pozwoli inwestorom na ustalenie właściwego harmonogramu realizacji inwestycji na obszarach Natura 2000.



2.1 ZAGADNIENIA PODSTAWOWE

W Polsce cel, zakres oraz zasady przeprowadzania oceny oddziaływania na środowisko w tym na obszar NATURA 2000 określa ustawa z dnia 3 października 2008 r. o udostępnianiu informacji o środowisku i jego ochronie, udziale społeczeństwa w ochronie środowiska oraz o ocenach oddziaływania na środowisko (Dz. U. z 2008 r. Nr 199, poz. 1227 z późn. zm.), zwana dalej **ustawą OOŚ**. Wg ww. Ustawy ustalono poniższe trzy podstawowe definicje, bez których nie można wyjaśnić systemu OOŚ.

OBSZARY NATURA 2000 (art. 25 i 27, ust. 3, pkt. 1 ustawy o ochronie przyrody) to:

- obszary specjalnej ochrony ptaków;
- specjalne obszary ochrony siedlisk;
- obszary mające znaczenie dla Wspólnoty.

Obszar NATURA 2000 może obejmować część lub całość obszarów i obiektów objętych formami ochrony przyrody, tj. m.in.: parków narodowych, rezerwatów przyrody, parków krajobrazowych.

PRZEDSIĘWZIĘCIE (art. 3, ust. 1, pkt. 13 ustawy OOŚ) – zamierzenie budowlane lub inna ingerencja w środowisko polegająca na przekształceniu lub zmianie sposobu wykorzystania terenu, w tym również na wydobywaniu kopalin. Przedsięwzięcia powiązane technologicznie kwalifikuje się jako jedno przedsięwzięcie, także jeżeli są one realizowane przez różne podmioty.

OCENA ODDZIAŁYWANIA NA ŚRODOWISKO (art. 3, ust. 1, pkt. 8 ustawy OOŚ) – postępowanie w sprawie oceny oddziaływania na środowisko planowanego przedsięwzięcia obejmujące w szczególności:

- weryfikację raportu o oddziaływaniu na środowisko;
- uzyskanie wymaganych ustawą opinii i uzgodnień,
- zapewnienie możliwości udziału społeczeństwa w postępowaniu.

OCENA ODDZIAŁYWANIA PRZEDSIĘWZIĘCIA NA OBSZAR NATURA 2000 to ocena oddziaływania przedsięwzięcia na środowisko ograniczona do badania oddziaływania przedsięwzięcia na obszar Natura 2000.

2.2 RODZAJE PRZEDSIĘWZIĘCIA

Przeprowadzenie oceny oddziaływania na środowisko dotyczy planowanych przedsięwzięć mogących (art. 59 ustawy OOS):

1. Zawsze znacząco oddziaływać na środowisko;
2. Potencjalnie znacząco oddziaływać na środowisko;
3. Znacząco oddziaływać na obszar NATURA 2000, które jednocześnie nie są bezpośrednio związane z jego ochroną lub z niej wynikają;
4. Potencjalnie znacząco oddziaływać na obszar NATURA 2000 (art. 96).

Kwalifikacja przedsięwzięć do dwóch pierwszych kategorii została określona w rozporządzeniu Rady Ministrów z dnia 9 listopada 2010 r. w sprawie określenia rodzajów przedsięwzięć mogących znacząco oddziaływać na środowisko (Dz. U. Nr 213, poz. 1397 z późn. zm.).

Planowane przedsięwzięcia, które mogą znacząco oddziaływać na obszar NATURA 2000, a które nie są bezpośrednio związane z jego ochroną lub z niej wynikają, wymagają przeprowadzenia oceny oddziaływania na środowisko. Znaczące oddziaływanie to takie działanie, które może:

- pogorszyć stan siedlisk przyrodniczych lub siedlisk gatunków roślin i zwierząt, dla których ochrony utworzono obszar NATURA 2000,
- wpłynąć negatywnie na gatunki, dla których wyznaczono obszar NATURA 2000,
- pogorszyć integralność obszaru NATURA 2000 lub jego powiązania z innymi obszarami.

2.3 KWALIFIKACJA PRZEDSIĘWZIĘĆ DO OCENY ODDZIAŁYWANIA

Decyzja o środowiskowych uwarunkowaniach musi zostać wydana przed uzyskaniem m. in. następujących decyzji administracyjnych (art. 72 ustawy OOS):

- decyzji o pozwoleniu na budowę, o zatwierdzeniu projektu budowlanego, o pozwoleniu na wzniesienie robót budowlanych, decyzji o pozwoleniu na zmianę sposobu użytkowania obiektu budowlanego lub jego części wydawanych na podstawie ustawy Prawo budowlane,
- decyzji o warunkach zabudowy i zagospodarowania terenu, wydawanej na podstawie ustawy o planowaniu i zagospodarowaniu przestrzennym,
- pozwolenia wodnoprawnego na wykonanie urządzeń wodnych, wydawanego na podstawie ustawy Prawo wodne,
- decyzji ustalającej warunki prowadzenia robót polegających na regulacji wód oraz budowie wałów przeciwpowodziowych, a także robót melioracyjnych, odwodnień budowlanych oraz innych robót ziemnych zmieniających stosunki wodne na terenach o szczególnych warunkach przyrodniczych (...),
- decyzji o zezwoleniu na realizację inwestycji drogowej, wydawanej na podstawie ustawy o szczególnych zasadach przygotowania i realizacji inwestycji w zakresie dróg publicznych (specustawy),
- decyzji o ustaleniu lokalizacji linii kolejowej, wydawanej na podstawie ustawy o transporcie kolejowym,
- pozostałe decyzje: lokalizacja autostrady, lokalizacja przedsięwzięć Euro 2012, realizacja lotniska.

2.4 CHARAKTERYSTYKA WNIOSKU O WYDANIE DECYZJI O ŚRODOWISKOWYCH UWARUNKOWANIACH

Wniosek o wydanie decyzji o środowiskowych uwarunkowaniach musi zawierać (art. 74 ustawy OOS) następujące załączniki:

1. Kartę informacyjną przedsięwzięcia lub raport o oddziaływaniu przedsięwzięcia na środowisko w trzech egzemplarzach wraz z ich zapisem w formie elektronicznej na informatycznych nośnikach danych;
2. Poświadczoną przez właściwy organ kopię mapy ewidencyjnej obejmującej przewidywany teren, na którym będzie realizowane przedsięwzięcie oraz obszar jego oddziaływania;
3. Wypis z rejestru gruntów obejmujący przewidywany teren, na którym będzie realizowane przedsięwzięcie oraz obszar jego oddziaływania;
4. Dla decyzji wydawanych przez RDOŚ (z pewnymi wyjątkami) wypis i wyrys z miejscowego planu zagospodarowania przestrzennego lub informację o jego braku.

Organy administracyjne uprawnione do wydawania decyzji o środowiskowych uwarunkowaniach to:

1. Głównie: wójt, burmistrz lub prezydent miasta;
2. Regionalny dyrektor ochrony środowiska w zakresie m. in.
 - dróg,
 - linii kolejowych,
 - napowietrznych linii elektroenergetycznych,
 - instalacji do przesyłu ropy naftowej, produktów naftowych, substancji chemicznych lub gazu,
 - sztucznych zbiorników będących przedsięwzięciami mogącymi zawsze znacząco oddziaływać na środowisko,
 - przedsięwzięć realizowanych na terenach zamkniętych i obszarach morskich,
 - lotnisk użytku publicznego, terminalu,
 - Inwestycji związanych z regionalnymi sieciami szerokopasmowymi,
 - zmiany lasu, niestanowiącego własności Skarbu Państwa, na użytek rolny,
 - przedsięwzięć polegających na realizacji inwestycji w zakresie budowli przeciwpowodziowych;
3. Dyrektor regionalnej dyrekcji Lasów Państwowych w zakresie zmiany lasu stanowiącego własność skarbu państwa na użytek rolny;
4. Starosta w przypadku scalania, wymiany lub podziału gruntów.

3. EUROPEJSKA SIEĆ EKOLOGICZNA NATURA 2000

3.1 EUROPEJSKA SIEĆ EKOLOGICZNA NATURA 2000 – ZAGADNIENIA OGÓLNE

Natura 2000 jest najbardziej kompleksową i najlepiej legislacyjnie i politycznie przygotowaną europejską siecią ekologiczną, mającą na celu zapewnienie ekosystemom trwałej egzystencji. Sieć ta tworzona jest w krajach Unii Europejskiej i w krajach do niej kandydujących. Art. 3, ust. 1 Dyrektywy Rady 92/43/EWG z dnia 21 maja 1992 roku w sprawie ochrony siedlisk przyrodniczych oraz dzikiej fauny i flory stanowi: „Zostanie stworzona spójna Europejska Sieć Ekologiczna specjalnych obszarów ochrony, pod nazwą Natura 2000. Sieć ta, złożona z obszarów, w których znajdują się rodzaje siedlisk przyrodniczych wymienionych w załączniku I i siedliska gatunków wymienionych w załączniku II umożliwi zachowanie tych typów siedlisk przyrodniczych i siedlisk gatunków w stanie sprzyjającym ochronie w ich naturalnym zasięgu lub tam gdzie to stosowne – odtworzenie takiego stanu. Sieć Natura 2000 będzie obejmować obszary specjalnej ochrony sklasyfikowane przez państwa członkowskie zgodnie z dyrektywą 79/409/EWG.”

Natura 2000 swymi korzeniami sięga roku 1979, czyli roku w którym została przyjęta konwencja o ochronie europejskiej dzikiej fauny i flory oraz siedlisk naturalnych, zwana Konwencją Berneńską. Podstawę prawną dla Europejskiej Sieci Ekologicznej Natura 2000 dają dwie dyrektywy Rady:

- 79/409/EWG w sprawie ochrony dzikich ptaków - zwana Dyrektywą Ptasiej;
- 2/43/EWG w sprawie ochrony siedlisk przyrodniczych oraz dzikiej fauny i flory - zwana Dyrektywą Siedliskową lub Habitatową.

Ostoje dzikich ptaków o znaczeniu europejskim obejmowane są ochroną na podstawie artykułów 3 i 4 Dyrektywy Ptasiej. Dyrektywa ta obejmuje ochroną wszystkie gatunki ptaków naturalnie występujących w stanie dzikim na europejskim terytorium państw członkowskich Unii Europejskiej. Dyrektywa Habitatowa ma na celu zachowanie szczególnie cennych i zagrożonych elementów różnorodności biologicznej (siedlisk oraz dzikiej fauny i flory) w obrębie europejskiego terytorium państw członkowskich Unii Europejskiej. Każdy z obszarów włączonych do sieci Natura 2000 posiada dokumentację sporządzoną w ujednoczonej dla wszystkich krajów Unii Europejskiej formie.

3.2 EUROPEJSKA SIEĆ EKOLOGICZNA NATURA 2000 – POLSKIE AKTY PRAWNE

Zapisy Dyrektywy Ptasiej i Dyrektywy Siedliskowej zostały implementowane do prawodawstwa krajowego, co jest wymogiem koniecznym jeśli mają one stanowić obowiązujące prawo.

Kluczowym aktem prawnym dotyczącym sieci Natura 2000 jest w naszym kraju Ustawa z dnia 16 kwietnia 2004 r. o ochronie przyrody (Dz.U. 2004 Nr 92, poz. 880). Artykuły od 25 do 39 poświęcone są wyłącznie sieci Natura 2000. Definiują one składniki sieci, określają procedurę tworzenia sieci Natura 2000, określają potrzebę, warunki i zakres sporządzenia planu zadań ochronnych i planu ochrony obszaru Natura 2000.

Innymi aktami prawa krajowego, ważnymi z punktu widzenia sieci Natura 2000 są:

- obwieszczenie Ministra Środowiska z dnia 30 października 2014 r. w sprawie ogłoszenia jednolitego tekstu rozporządzenia Ministra Środowiska w sprawie siedlisk przyrodniczych oraz gatunków będących przedmiotem zainteresowania Wspólnoty, a także kryteriów wyboru obszarów kwalifikujących się do uznania lub wyznaczenia jako obszary Natura 2000 (Dz.U. 2014, poz. 1713);
- rozporządzenie Ministra Środowiska z dnia 12 stycznia 2011 r. w sprawie obszarów specjalnej ochrony ptaków (Dz.U. 2011, Nr 25, poz. 133.);
- obwieszczenie Prezesa Rady Ministrów z dnia 22 marca 2011 r. o sprostowaniu błędów (dot. listy ptaków chronionych w OSO) (Dz.U. 2011, poz. 358);
- rozporządzenie Ministra Środowiska z dnia 17 lutego 2010 r. w sprawie sporządzania projektu planu zadań ochronnych dla obszaru Natura 2000 (Dz.U. 2010, Nr 34, poz. 186);
- rozporządzenie Ministra Środowiska w sprawie sporządzania projektu planu ochrony dla obszaru Natura 2000 (Dz.U. z 2010, Nr 64, poz. 401);
- rozporządzenie Ministra Środowiska z dnia 29 marca 2012 r. zmieniające rozporządzenie w sprawie obszarów specjalnej ochrony ptaków (Dz.U. 2012, poz. 358).

Sieć Natura 2000 w powiecie tomaszowskim

Powiat tomaszowski Lubelski położony jest na pograniczu mezoregionów o bardzo zróżnicowanym środowisku przyrodniczym i ukształtowaniu powierzchni. Taka różnorodność przyrodnicza warunkuje występowanie wielu cennych i rzadkich siedlisk i gatunków, w tym również najrzadszych w Europie. Stąd też na terenie powiatu tomaszowskiego znajduje się w całości lub części 19 obszarów Natura 2000 – 6 ostoi ptasich i 15 ostoi siedliskowych. Duże obszary naturalne zajmują niemal całą południową i południowo-zachodnią część powiatu, mniejsze powierzchniowo rozrzucone są niemal po całym pozostałym obszarze. Są to: Roztocze PLB060012, Dolina Sołokiji PLB060021, Dolina Szyszły PLB060018, Ostoja Tyszowiecka PLB060011, Zlewnia Górnej Huczwy PLB060017, Puszcza Solska PLB060008, Adelina PLH060084, Borowa Góra PLH060070, Dobużek PLH060039, Dolina Sieniochy PLH060025, Łąki nad Szyszłą PLH060042, Minikąt PLH060069, Pastwiska nad Huczwą PLH060014, Posadów PLH060073, Tarnoszyn PLH060100, Uroczyska Puszczy Solskiej PLH060034, Uroczyska Roztocza Wschodniego PLH060093, Zarośle PLH060028, Żurawce PLH060029.



3.3 OGRANICZENIA W PROWADZENIU DZIAŁALNOŚCI ZWIĄZANEJ Z OZE NA OBSZARACH NATURA 2000

Farmy wiatrowe – stwarzają potencjalnie największe zagrożenie dla ostoi ptasich Natura 2000. Lokalizacja farmy na terenie licznego występowania gatunków rzadkich i chronionych może doprowadzić do częstych kolizji ptaków z łopatomy wiatraków, co skutkuje kalectwem lub śmiercią. Ptaki często nie widzą szybko obracających się łopat. Bardzo niekorzystna jest również lokalizacja turbin na trasach przelotów ptaków: doliny rzeczne, pasma wzgórz. Turbina może być przyczyną śmierci bardzo wielu ptaków zanim skorygują one trasę swoich przelotów. Przed określeniem lokalizacji i budową siłowni wiatrowych należy przeprowadzić dokładne i wielosezonowe badania ornitologiczne, aby zminimalizować prawdopodobieństwo kolizji ptaków z łopatami wirnika i wykluczyć możliwość lokalizacji farmy na trasach migracji ptaków.

Plantacje roślin energetycznych – stwarzają zagrożenie w pierwszej kolejności dla ostoi siedliskowych. Lokalizowane są często na gruntach z punktu widzenia inwestora czy rolnika nieprzydatnych, nieużytkach. Są to np. zabagnione fragmenty dolin rzecznych lub stoki o dużym nachyleniu, trudne do uprawy i przesuszone. W pierwszym rodzaju siedlisk możemy spotkać nawet siedliska priorytetowe sieci Natura 2000 np. torfowiska nakredowe oraz różne typy łąk, np. trzęślicowe. W drugim przypadku, na suchych skłonach często spotyka się murawy z roślinnością kserotermiczną, które również są siedliskiem priorytetowym sieci Natura 2000. Wprowadzanie na takie tereny upraw roślin energetycznych, w tym także zalesianie (ma to miejsce zwłaszcza w przypadku muraw) prowadzi do zubożenia różnorodności biologicznej, wyginięcia albo zmniejszenia populacji rzadkich gatunków roślin i zwierząt. Zwłaszcza w przypadku siedlisk muraw kserotermicznych mogą to być gatunki priorytetowe i rzadkie w skali UE, takie jak suseł perełkowany, żmijowiec czerwony.

Farmy fotowoltaiczne – stwarzają zagrożenia niemal wyłącznie w przypadku lokalizacji ich bezpośrednio na siedlisku naturalnym lub w miejscu występowania gatunku naturalnego. Wówczas może dojść do zniszczenia siedliska lub wyginięcia gatunku. W procesie eksploatacji jest to jedna z najmniej zagrażających środowisku przyrodniczemu form produkcji energii.

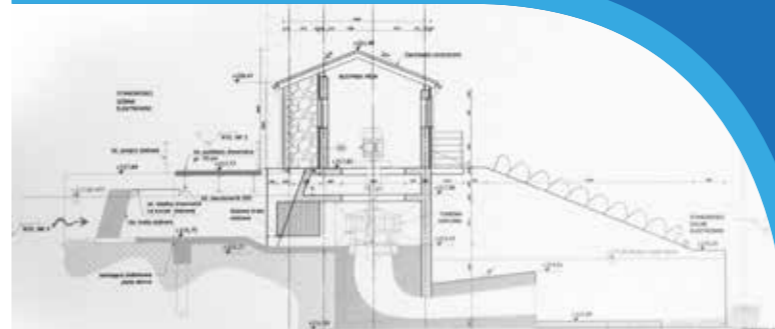
Energetyka wodna – stwarza zagrożenie dla siedlisk i gatunków naturalnych występujących w rzece (ryby, bezkręgowce). W przypadku ryb małe elektrownie wodne mogą stanowić poważną barierę migracyjną, zwłaszcza gdy turbina nie ma przepławek i zlokalizowana została na głównym albo jedynym korycie rzeki. Wahanie poziomu wody może także potencjalnie stanowić zagrożenie dla naturalnych gatunków ptaków, zwłaszcza tych, które gniazdują na mulistych, czy piaszczystych brzegach rzek i zbiorników wodnych, łąkach i wyspach.

Biogazownie – zagrażają przyrodzie obszarów Natura 2000 w przypadku gdy ich lokalizacja wyznaczona została na siedlisku Natura 2000 lub w terenie rozrody, czy wrastania gatunku naturalnego. Wówczas budowa biogazowni doprowadzić może do zniszczenia siedliska gatunków lub zbiorowisk. Na etapie eksploatacji biogazownia stwarza znikome zagrożenia dla przyrody obszarów Natura 2000.

TERENY

DO ZAGOSPODAROWANIA
POD INWESTYCJE

W POWIECIE TOMASZOWSKIM



GMINA KRYNICE

TEREN I - LISTA DANYCH

położenie	nazwa lokalizacji	Krynice
	miasto / gmina	Krynice
	powiat	tomaszowski
	województwo	lubelskie
powierzchnia nieruchomości	maksymalna dostępna powierzchnia (w jednym kawałku) [ha]	4,5ha
	kształt działki	wielobok nieregularny
	możliwości powiększenia terenu	po negocjacjach z prywatnymi właścicielami działek istnieje taka możliwość.
informacje dotyczące nieruchomości	orientacyjna cena gruntu włączając 23% VAT	60 000zł
	przeznaczenie w miejscowym planie zagospodarowania przestrzennego	zieleń parkowa, możliwość inwestycji w branży energetyki odnawialnej
połączenia transportowe	droga dojazdowa do terenu	droga gruntowa-planowane utwardzenie
elektryczność	elektryczność na terenie (T/N)	N
	odległość przyłącza od granicy terenu	150m

TEREN II - LISTA DANYCH

położenie	nazwa lokalizacji	Budy
	miasto / gmina	Krynice
	powiat	tomaszowski
	województwo	lubelskie
powierzchnia nieruchomości	maksymalna dostępna powierzchnia (w jednym kawałku) [ha]	2,06ha
	kształt działki	wielobok nieregularny
	możliwości powiększenia terenu	po negocjacjach z prywatnymi właścicielami działek istnieje taka możliwość
informacje dotyczące nieruchomości	orientacyjna cena gruntu [PLN/m ²] włączając 23% VAT	40 000zł
	przeznaczenie w miejscowym planie zagospodarowania przestrzennego	teren przemysłowy i uprawy rolne, możliwość inwestycji w branży energetyki odnawialnej
połączenia transportowe	droga dojazdowa do terenu (rodzaj drogi i jej szerokość)	działka przy drodze krajowej
elektryczność	elektryczność na terenie (T/N)	N
	odległość przyłącza od granicy terenu	150m
osoba do kontaktu	Tomasz Kozłowski, Inspektor ds. ochrony środowiska i gospodarki komunalnej, tel. 084 6630225, 6630255, 6630248 e-mail: ugkrynice@krynice.com.pl	

GMINA ŁASZCZÓW

TEREN I - LISTA DANYCH

położenie	nazwa lokalizacji	Łaszczów
	miasto / gmina	Łaszczów
	powiat	tomaszowski
	województwo	lubelskie
powierzchnia nieruchomości	maksymalna dostępna powierzchnia (w jednym kawałku) [ha]	działka Nr 2.483/4 - 0,52 ha
	kształt działki	prostokątny
	możliwości powiększenia terenu	w porozumieniu z właścicielami działek sąsiadujących
informacje dotyczące nieruchomości	orientacyjna cena gruntu włączając 23% VAT	do negocjacji
	przeznaczenie w miejscowym planie zagospodarowania przestrzennego	tereny mieszkalnictwa, przemysłowe, możliwość inwestycji w branży energetyki odnawialnej
połączenia transportowe	droga dojazdowa do terenu	przy drodze powiatowej (Łaszczów – Dyniska – Ulików) – szerokość jezdni 6 – 7 m
elektryczność	elektryczność na terenie (T/N)	T

TEREN II - LISTA DANYCH

położenie	nazwa lokalizacji	Łaszczów
	miasto/ gmina	Łaszczów
	powiat	tomaszowski
	województwo	lubelskie
powierzchnia nieruchomości	maksymalna dostępna powierzchnia (w jednym kawałku) [ha]	działka Nr 2.214/3 – 0,84 ha działka Nr 2.214/8 – 0,685 ha. Razem powierzchnia działek 1,525 ha.
	kształt działki	prostokątna
	możliwości powiększenia terenu	w porozumieniu z właścicielami działek sąsiadujących
informacje dotyczące nieruchomości	orientacyjna cena gruntu włączając 23% VAT	do negocjacji
	przeznaczenie w miejscowym planie zagospodarowania przestrzennego	teren wielofunkcyjny, projektowany, możliwość inwestycji w branży energetyki odnawialnej
połączenia transportowe	droga dojazdowa do terenu	ul. Przemysłowa (szerokość jezdni: 6 m)
elektryczność	elektryczność na terenie (T/N)	N
	odległość przyłącza od granicy terenu	50 m

TEREN III - LISTA DANYCH

położenie	nazwa lokalizacji	Dobużek
	miasto/ gmina	Łaszczów
	powiat	tomaszowski
	województwo	lubelskie

powierzchnia nieruchomości	maksymalna dostępna powierzchnia (w jednym kawałku) [ha]	działka Nr 647/2 – 1,230 ha działka Nr 646/18 – 2,273 ha działka Nr 646/16 – 1,440 ha. Razem powierzchnia działki 4,943 ha.
	kształt działki	wielobok nieforemny
	możliwości powiększenia terenu	w porozumieniu z właścicielami działek sąsiadujących
informacje dotyczące nieruchomości	orientacyjna cena gruntu włączając 23% VAT	do negocjacji
	przeznaczenie w miejscowym planie zagospodarowania przestrzennego	tereny rezerwowe pod rozbudowę obiektów przemysłowych, grunty rolne, możliwość inwestycji w branży energetyki odnawialnej
połączenia transportowe	droga dojazdowa do terenu	droga powiatowa Tyszowce – Dobużek – Łaszczów (szerokość jezdni 6-7 m)
elektryczność	elektryczność na terenie (T/N)	T
osoba do kontaktu	Rafał Swatowski, Sekretarz Gminy, tel. 84 6611505, e-mail: swatowski@laszczow.pl	

powierzchnia nieruchomości	maksymalna dostępna powierzchnia (w jednym kawałku) [ha]	3,4980 ha
	kształt działki	prostokąt
	możliwości powiększenia terenu	istnieje możliwość powiększenia terenu; sąsiednie działki prywatne obecnie stanowią tereny upraw polowych
informacje dotyczące nieruchomości	orientacyjna cena gruntu włączając 23% VAT	30 PLN/m ²
	przeznaczenie w miejscowym planie zagospodarowania przestrzennego	tereny upraw polowych, możliwość inwestycji w branży energetyki odnawialnej
połączenia transportowe	droga dojazdowa do terenu	droga gruntowa o szerokości 9 m
elektryczność	elektryczność na terenie (T/N)	N
	odległość przyłącza od granicy terenu	30 m
	napięcie	15 kV
	dostępna moc	ok. 2 MW

GMINA TARNAWATKA

TEREN I - LISTA DANYCH

położenie	nazwa lokalizacji	części działek geodezyjnych Nr: 312, 314/1, 314/2, 315, obręb Nr 0011 Tarnawatka
	miasto / gmina	Tarnawatka
	powiat	tomaszowski
	województwo	lubelskie
powierzchnia nieruchomości	maksymalna dostępna powierzchnia (w jednym kawałku) [ha]	ok. 5,5 ha
	kształt działki	zbliżony do trójkąta o podstawie około 700 m i wysokości ok. 160 m
	możliwości powiększenia terenu	istnieje możliwość powiększenia terenu, pozostałe części działek stanowią tereny upraw polowych; sąsiednie działki prywatne obecnie stanowią tereny upraw polowych
informacje dotyczące nieruchomości	orientacyjna cena gruntu włączając 23% VAT	30 PLN/m ²
	przeznaczenie w miejscowym planie zagospodarowania przestrzennego	wymienione części działek – usługi, rzemiosło, handel i inne; pozostałe części działek – tereny upraw polowych
połączenia transportowe	droga dojazdowa do terenu	droga krajowa Nr 17
elektryczność	elektryczność na terenie (T/N)	N
	odległość przyłącza od granicy terenu	30 m
	napięcie	15 kV
	dostępna moc	ok. 2 MW

TEREN II - LISTA DANYCH

położenie	nazwa lokalizacji	działka geodezyjna Nr 268, obręb Nr 0011 Tarnawatka
	miasto / gmina	Tarnawatka
	powiat	tomaszowski
	województwo	lubelskie

TEREN III - LISTA DANYCH

położenie	nazwa lokalizacji	części działek geodezyjnych Nr 333, 336/3, 336/4, 337, 339/3, 339/4, 340/1, obręb Nr 0011 Tarnawatka
	miasto / gmina	Tarnawatka
	powiat	tomaszowski
	województwo	lubelskie
powierzchnia nieruchomości	maksymalna dostępna powierzchnia (w jednym kawałku) [ha]	ok. 1,1 ha
	kształt działki	zbliżony do prostokąta o szerokości ok. 50 m i długości ok. 220 m
	możliwości powiększenia terenu	istnieje możliwość powiększenia terenu, pozostałe części działek stanowią tereny upraw polowych; sąsiednie działki prywatne obecnie stanowią tereny upraw polowych
informacje dotyczące nieruchomości	orientacyjna cena gruntu włączając 23% VAT	30 PLN/m ²
	przeznaczenie w miejscowym planie zagospodarowania przestrzennego	wymienione części działek – usługi, rzemiosło i handel; pozostałe części działek – tereny upraw polowych
połączenia transportowe	droga dojazdowa do terenu	droga krajowa Nr 17
elektryczność	elektryczność na terenie (T/N)	N
	odległość przyłącza od granicy terenu	100 m
	napięcie	15 kV
	dostępna moc	ok. 2 MW

TEREN IV - LISTA DANYCH

położenie	nazwa lokalizacji	części działek geodezyjnych Nr: 348/1, 348/2, 349, 351/2, 352/1, 352/2, 353/1, 354, 355, 356/1, 356/2, 359/1, 359/2, 360, obręb Nr 0011 Tarnawatka
	miasto / gmina	Tarnawatka
	powiat	tomaszowski
	województwo	lubelskie

powierzchnia nieruchomości	maksymalna dostępna powierzchnia (w jednym kawałku) [ha]	ok. 3 ha
	kształt działki	zbliżony do prostokąta o szerokości ok. 70 m i długości ok. 450 m
	możliwości powiększenia terenu	istnieje możliwość powiększenia terenu, pozostałe części działek stanowią tereny upraw polowych; sąsiednie działki prywatne obecnie stanowią tereny upraw polowych
informacje dotyczące nieruchomości	orientacyjna cena gruntu włączając 23% VAT	30 PLN/m ²
	przeznaczenie w miejscowym planie zagospodarowania przestrzennego	wymienione części działek – usługi rzemiosła, handlu i inne; pozostałe części działek – tereny upraw polowych
połączenia transportowe	droga dojazdowa do terenu	droga krajowa Nr 17
elektryczność	elektryczność na terenie (T/N)	N
	odległość przyłącza od granicy terenu	50 m
	napięcie	15 kV
	dostępna moc	ok. 2 MW

TEREN V - LISTA DANYCH

położenie	nazwa lokalizacji	działka geodezyjna Nr 3/8, obręb Nr 0011 Tarnawatka
	miasto / gmina	Tarnawatka
	powiat	tomaszowski
	województwo	lubelskie
powierzchnia nieruchomości	maksymalna dostępna powierzchnia (w jednym kawałku) [ha]	całkowita pow. działki - 42,07 ha; planowany teren inwestycyjny 12-13 ha w granicach działki 3/8
	kształt działki	granice nieregularne zbliżone do prostokąta
	możliwości powiększenia terenu	istnieje możliwość powiększenia terenu; sąsiednie działki to własność prywatna i Skarbu Państwa
informacje dotyczące nieruchomości	orientacyjna cena gruntu włączając 23% VAT	30 PLN/m ²
	przeznaczenie w miejscowym planie zagospodarowania przestrzennego	tereny upraw polowych, możliwość inwestycji w branży energetyki odnawialnej
połączenia transportowe	droga dojazdowa do terenu	działka położona bezpośrednio przy drodze krajowej Nr 17
elektryczność	elektryczność na terenie (T/N)	N
	odległość przyłącza od granicy terenu	400 m
	napięcie	15 kV
	dostępna moc	ok 2 MW
uwagi	Obecnie prowadzona jest procedura zmiany w miejscowym planie zagospodarowania przestrzennego Gminy Tarnawatka odnośnie wyżej wymienionej działki. Planuje się zmianę z terenów upraw polowych na tereny techniczno produkcyjne i usługowe. Planowana powierzchnia pod tereny produkcyjne i usługowe w ramach działki to około 12-13 ha, reszta pozostanie jako tereny upraw polowych.	

TEREN VI - LISTA DANYCH

położenie	nazwa lokalizacji	działka Nr 139 i 297 obręb Nr 0014 Wieprzów Ordynacki
	miasto / gmina	Tarnawatka
	powiat	tomaszowski
	województwo	lubelskie
powierzchnia nieruchomości	maksymalna dostępna powierzchnia (w jednym kawałku) [ha]	1,88 ha
	kształt działki	prostokąt
	możliwości powiększenia terenu	istnieje możliwość powiększenia terenu - sąsiednie działki prywatne obecnie stanowią tereny upraw polowych
informacje dotyczące nieruchomości	orientacyjna cena gruntu włączając 23% VAT	30 PLN/m ²
	przeznaczenie w miejscowym planie zagospodarowania przestrzennego	tereny zabudowy usługowej i zabudowy mieszkaniowej jednorodzinnej
połączenia transportowe	droga dojazdowa do terenu	droga wojewódzka Nr 850
elektryczność	elektryczność na terenie (T/N)	N
	odległość przyłącza od granicy terenu	50 m
	napięcie	15 kV
	dostępna moc	ok. 2 MW
osoba do kontaktu	Marek Tyrka, Specjalista ds. projektów europejskich i zamówień publicznych, tel. +48 84 662 47 10, e-mail: gmina@tarnawatka.pl	

TOMASZÓW LUBELSKI

TEREN - LISTA DANYCH

położenie	nazwa lokalizacji	teren Inwestycyjny Tomaszów Lubelski - Podstrefa Tarnobrzskiej Specjalnej Strefy Ekonomicznej EURO-PARK WISŁOSAN
	miasto / gmina	Tomaszów Lubelski
	powiat	tomaszowski
	województwo	lubelskie
powierzchnia nieruchomości	maksymalna dostępna powierzchnia (w jednym kawałku) [ha]	8,87 ha, aktualnie teren podzielony na 8 działek inwestycyjnych o powierzchni od 0,8 do 1,15 ha
	kształt działki	działki w kształcie prostokątów
	możliwości powiększenia terenu	brak
informacje dotyczące nieruchomości	orientacyjna cena gruntu włączając 23% VAT	do negocjacji
	przeznaczenie w miejscowym planie zagospodarowania przestrzennego	Przeznaczenie podstawowe – pod obiekty produkcyjne, magazynowo – składowe i usługowe /zgodnych z przepisami obowiązującymi dla stref ekonomicznych/; Przeznaczenie dopuszczalne – dopuszcza się możliwość łączenia funkcji oraz możliwość realizacji obiektów innych niż wymienione w pkt.1;

połączenia transportowe	droga dojazdowa do terenu	teren położony bezpośrednio przy drodze krajowej Nr 17
elektryczność	elektryczność na terenie (T/N)	N
	odległość przyłącza od granicy terenu	ok. 100 m.
	napięcie	średnie i wysokie napięcie
	dostępna moc	bd.
osoba do kontaktu	Waldemar Miller, Zastępca Wójta, tel. 084 664 30 85, kom. 695922641, e-mail: inwestycje@tomaszowlubelski.pl	

GMINA TOMASZÓW LUBELSKI

TEREN - LISTA DANYCH

położenie	nazwa lokalizacji	Tomaszów Lubelski
	miasto / gmina	Tomaszów Lubelski
	powiat	tomaszowski
	województwo	lubelskie
powierzchnia nieruchomości	maksymalna dostępna powierzchnia (w jednym kawałku) [ha]	po 8 ha (obszar I i II)
	kształt działki	
	możliwości powiększenia terenu	zgodnie z zapisami stadium uwarunkowań i kierunków zagospodarowania przestrzennego Miasta Tomaszów Lubelski, północna część gminy jest przeznaczona na prowadzenie działalności usługowej, produkcyjnej i magazynowej
informacje dotyczące nieruchomości	orientacyjna cena gruntu włączając 23% VAT	120 PLN/m ²
	przeznaczenie w miejscowym planie zagospodarowania przestrzennego	obecnie następuje zmiana zapisów miejscowego planu zagospodarowania przestrzennego; przedmiotowy teren będzie przeznaczony na potrzeby prowadzenia działalności usługowej, produkcyjnej i magazynowej; dla obszaru I Miasto Tomaszów Lubelski posiada warunki energetyczne dla budowy farmy fotowoltaicznej o mocy 2 MW; obszar II nadaje się pod infrastrukturę magazynową i przemysłową
połączenia transportowe	droga dojazdowa do terenu	obszar I – droga gminna nieutwardzona o zmiennej szerokości pasa drogowego wymagająca regulacji stanu prawnego (wydzielenie nieruchomości celem poszerzenia) z doprowadzeniem do drogi wojewódzkiej I krajowej; obszar II – droga gminna nieutwardzona o m. in. szerokości pasa drogowego 11 metrów z dostępem do drogi wojewódzkiej I krajowej
elektryczność	elektryczność na terenie (T/N)	N
	odległość przyłącza od granicy terenu	10 m
osoba do kontaktu	Marcin Zieliński, tel. 609 326 309, e-mail: mzielinski@tomaszow-lubelski.pl	

GMINA TYSZOWCE

TEREN - LISTA DANYCH

położenie	nazwa lokalizacji	Gmina Tyszowce
	miasto / gmina	Tyszowce
	powiat	tomaszowski
	województwo	lubelskie
powierzchnia nieruchomości	maksymalna dostępna powierzchnia (w jednym kawałku) [ha]	96,49 ha
	kształt działki	prostokąt
	możliwości powiększenia terenu	w sąsiedztwie znajdują się grunty Wspólnoty Gruntowej w Tyszowcach
informacje dotyczące nieruchomości	orientacyjna cena gruntu włączając 23% VAT	90 zł./m ²
	przeznaczenie w miejscowym planie zagospodarowania przestrzennego	projektowany rezerwat ochrony stanowiska susza perelkowanego, obszary przewidziane do zalesienia, zespół dworsko- parkowy - obszar wielkiej wody o prawdopodobieństwie 1%; możliwe jest zagospodarowanie nieruchomości pod OZE
połączenia transportowe	droga dojazdowa do terenu	grunty przylegają bezpośrednio do drogi wojewódzkiej Nr 850 Alojzów – Tomaszów Lubelski, szerokość jezdni 6 m
elektryczność	elektryczność na terenie (T/N)	N
	odległość przyłącza od granicy terenu	rozdzielnia energetyczna wysokiego napięcia na średnie napięcie 110 KW/15 KV w odległości około 200 m
	napięcie	linia średniego napięcia 15 KV
	dostępna moc	według zapotrzebowania
uwagi	teren w obszarze NATURA 2000	
osoba do kontaktu	Piliszczuk Katarzyna; e-mail: tyszowce@tyszowce.pl; k.piliszczuk@tyszowce.pl, tel. 84 66 12 125	

POWIAT TOMASZOWSKI

TEREN - LISTA DANYCH

położenie	nazwa lokalizacji	Ulica Łaszczowiecka
	miasto / gmina	Tomaszów Lubelski
	powiat	tomaszowski
	województwo	lubelskie
powierzchnia nieruchomości	maksymalna dostępna powierzchnia (w jednym kawałku) [ha]	1,6931
	kształt działki	wielokąt
	możliwości powiększenia terenu	nie
informacje dotyczące nieruchomości	orientacyjna cena gruntu [PLN/m ²] włączając 23% VAT	całość - 2 000 000 zł
	przeznaczenie w miejscowym planie zagospodarowania przestrzennego	działalność handlowa, usługowa, produkcja przemysłowa; możliwość produkcji, montażu elementów, podzespołów z OZE
połączenia transportowe	droga dojazdowa do terenu	droga utwardzona z płyt betonowych o szer.6 m
elektryczność	elektryczność na terenie (T/N)	T
	odległość przyłącza od granicy terenu	bd.
	napięcie	220/380V
	dostępna moc	2MW - z możliwością zwiększenia
uwagi	www.powiat-tomaszowski.com.pl	
osoba do kontaktu	Ryszard Ostrówka, Specjalista w Wydziale Integracji Europejskiej, Rozwoju Gospodarczego i Promocji, tel. 84 664 1253, e-mail; promocja@powiat-tomaszowski.com.pl,	